

## RENTABILIZAR A UNA JUGADORA INTERIOR

Mi reciente experiencia como seleccionador absoluto de Brasil, al margen de vivencias personales, me ha inculcado más aún la importancia de valorar la construcción ofensiva como patrón esencial para ser muy eficaces en el juego. Son detalles mucho más valorables en el baloncesto adulto donde la estrategia se convierte en un elemento determinante en la alta competición. Personalmente conocía rasgos del baloncesto brasileño, de sus jugadoras, de su estilo, aunque nunca lo suficiente como para hacer una radiografía exacta de lo que me iba a encontrar. En los primeros meses de trabajo pude desgranar cómo se comportó Brasil en los últimos campeonatos internacionales donde participó a través de dvds y videos, y así tener más elementos de juicio para encaminar correctamente el trabajo.

Había una suma de **virtudes** que su juego ofensivo ya tenía: exuberancia física, acciones individuales eficaces surgidas de manera anárquica, facilidad para jugar en superioridad y la querencia por el tiro largo. Junto a ello también se intuían **situaciones de mejora** evidentes: mayor orden en el juego, más rigor táctico, más solidez y consistencia defensiva. A todo este análisis previo, se unía la percepción que como entrenador tienes cuando ya trabajas “a pie de obra” con tus jugadoras:

Inseguridad en el pase.

Poca tendencia al 1c1 con espacios.

Tiro largo como primera opción.

Poderosas en el juego interior, aunque con problemas para generar juego desde la pintura.

Carencia de la figura de un “4” moderno que abra espacios y sea jugadora versátil.

Poca movilidad en el juego sin balón.

Tendencia a desaprovechar espacios: mucha cercanía entre jugadoras y no ocupación de esquinas.

Desde ahí y antes de desarrollar nuestra táctica entendimos que era obligado asentar unos **principios que ensamblaran mejor el esqueleto ofensivo:**

INVERSIÓN: USAR SIEMPRE LOS DOS LADOS DEL CAMPO.

AMPLITUD EN EL CAMPO: REFERENCIA DE LA LINEA DE 3 (ADEMÁS DE ANOTAR, JUGAR DETRÁS DE ELLA) Y ESQUINAS (SACARLES UTILIDAD).

MEJORAR NUESTROS “4” EN ASPECTOS CONCRETOS: EFICACIA JUGANDO DE FRENTE EN EL LATERAL (POSIBLE BD) Y USAR EL FONDO EN EL JUEGO SIN BALÓN.

BLOQUEO DIRECTO: AL CARECER JUGADORAS CON UNA LECTURA EXCELENTE, PRIORIZABAMOS EL TIRO O LA INVERSIÓN; HAY PROBLEMAS PARA ATACAR LAS VENTAJAS SOBRE LA DEFENSORA GRANDE → EVITABAMOS EL DIRECTO EN LA PARTE CENTRAL CON INTENCIONES DEFINITIVAS.

CONTRA ZONA: JUGAR SITUACIONES DE LECTURA Y ELECCIÓN, NO ESTRUCTURAS CERRADAS.

JUEGO SIN BALÓN: USO DE BLOQUEOS CIEGOS (BACK) PARA BUSCAR VENTAJAS EN RECEPCIÓN Y TIRO LARGO DE EXTERIORES DESDE LAS ESQUINAS.

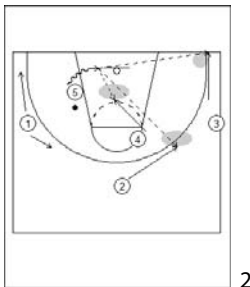
## ATACAR DESDE POSTE MEDIO

Decidimos articular gran parte de nuestra ofensiva a partir de una jugadora interior. Personalmente nunca tuve a disposición un pivot con mayúsculas capaz de condicionar el juego defensivo del rival de una manera tan evidente. Algo planeaba en mi mente: los entrenadores nos quejamos habitualmente de no tener un pivot “en condiciones”; ahora que la tenemos, el equipo tiene que jugar a partir de ese potencial. Ese planteamiento provocaría respuestas defensivas estudiadas en el rival. Por ello fijamos **pautas para ORDENAR los movimientos en el juego sin balón** del resto y aprovechar las ventajas creadas. De esta manera damos continuidad en la llegada al ataque posicional sin perder dinamismo e intentábamos mantener vivos todos los espacios del ataque. Seguimos contemplando el tiro exterior como una seña de identidad pero con otra perspectiva: desde de un pase interior.



1

**Gr.1:** Cuando recibe de espaldas y gira por el fondo, puede encontrar tres líneas de pase: a 3 en esquina contraria, a 4 que ocupa el centro de la zona, y a 1 que, tras intercambiar posición con 2, aparece en el eje central. La intención es siempre que 5 fije la atención defensiva de las ayudas exteriores, de lo que se pueden beneficiar nuestras tiradoras. Obviamente, nunca renunciamos al 1c1 de nuestra interior.

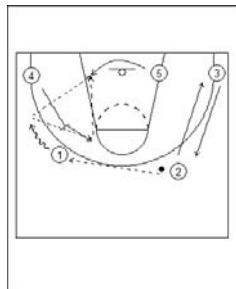


2

**Gr.2:** En idéntica situación que la anterior, pero con 4 iniciando en espacio de poste alto. Importante hacer ver a 5 las líneas de pase que puede encontrar en el lado contrario que castigan las ayudas defensivas.



3

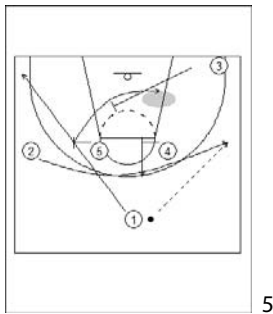


4

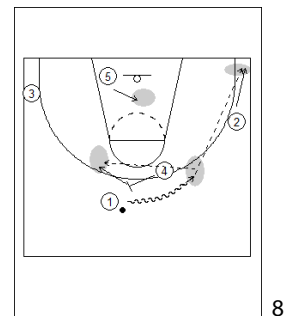
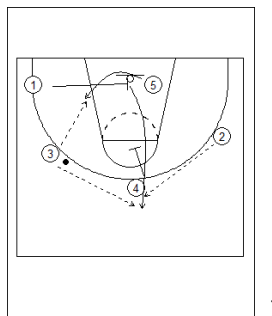
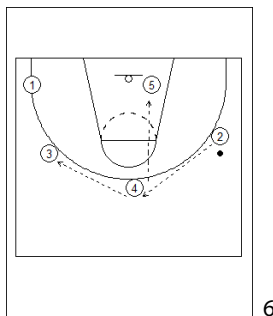
**Gr.3:** Si 5 gira hacia el centro de la zona, es importante el movimiento de 4 por el pasillo del fondo para aclarar toda esa zona, con salida hacia esquina contraria. Sigue habiendo opciones de pase exterior al otro lado buscando movimiento de tiradoras.

**Gr.4:** La posibilidad de jugar con 4 de frente en una lateral nos lleva a usar el bloqueo directo orientado hacia el fondo. Tras pase interior + exterior, 1 y 4 utilizan un lado para jugarlo continuando 4 abierto hacia el eje. En esta secuencia 5 juega sin balón por la línea del fondo intentando buscar el pase definitivo cerca del aro. También contemplamos la inversión desde 4 buscando a las tiradoras en lado contrario.

Además de estas normas de juego definimos, entre otras muchas, una **ESTRUCTURA TÁCTICA DE 5CS** con peso específico para nuestra jugadora interior dominante.



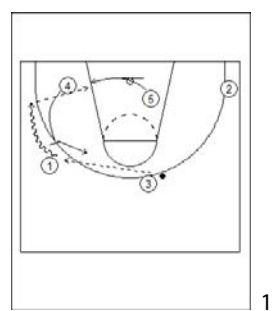
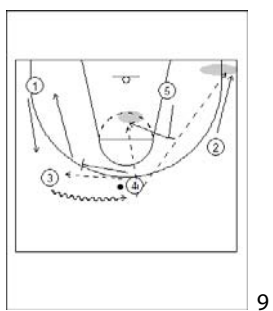
**Gr.5:** 2 corta sobre dos bloqueos consecutivos para recibir en diagonal contraria. Tras la recepción, 3 bloquea a 5 en el centro de la zona para que pueda recibir interior. 1 ocupa la esquina contraria al primer pase.



**Gr.6:** Siempre buscamos una triangulación 2-4-5 para hacer llegar el balón cerca del aro. Si no es posible, se invierte el balón hacia 3.

**Gr.7:** 1 pone bloqueo para 5 que intenta recibir interior. Inmediatamente 1 sale sobre bloqueo vertical de 4, con opción de tiro exterior.

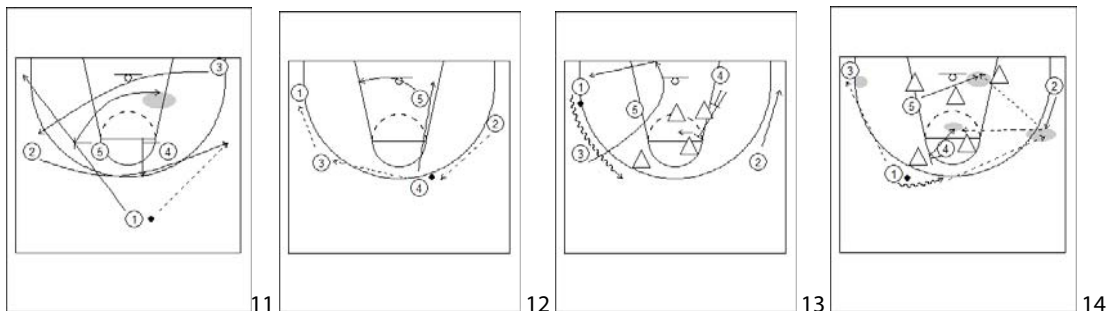
**Gr.8:** Tenemos opción de finalizar en un directo central entre 1 y 4 con continuación abierta. Permitimos finalizar cerca del aro tras dribling si hay ventaja muy clara a la salida del bloqueo; en caso contrario, 1 intentará dividir para esperar la respuesta defensiva en ayuda, buscando el pase definitivo, y teniendo siempre presente a 5 como referencia ofensiva.



**Gr.9:** También podemos utilizar una **variante** tras la inversión. Buscando una modificación de espacios y del dibujo final, 4 pone un bloqueo directo después de pasar a 3. Con el timing adecuado, 5 coloca un bloqueo a la espalda del defensor de 2 para que ésta se desplace hacia la esquina buscando la recepción y el tiro largo; 5 continuaría hacia el centro de la zona. En el otro lateral 1 y 4 intercambian espacios.

**Gr.10:** Si no hay ventaja en el "back", 1 recibe y juega un bloqueo directo lateral de 4 orientado hacia el fondo, con la idea de buscar a 5 en el pasillo del fondo (recordar concepto de gráfico 4).

Para intentar que esta misma estructura tenga utilidad **CONTRA UNA DEFENSA ZONAL O DE AJUSTES**, proponemos su utilización con algún detalle diferente pero manteniendo la idea general:



**Gr.11:** Con el mismo inicio que contra individual, buscando una superioridad contra la primera línea defensiva en la recepción, y en el movimiento de los interiores ocupando poste alto + poste bajo. 3 aclara el lateral donde recibe 2 yéndose a la diagonal contraria.

**Gr.12:** Hay una inversión total del balón hasta que reciba 1 mientras 5 cambia de lado por la parte inferior de la zona. 4 corta hacia el fondo después de invertir el balón.

**Gr.13:** 1 dribla por el lateral para ganar la diagonal con bote, a la vez que 3 corta hasta el centro saliendo hacia esquina de mismo lado. 5 fija posición de poste medio en el lado balón. En lado contrario, 4 pone "back" al defensor en ayuda para que 2 se desplace hacia esquina. 1 tiene opciones de pase claras, incluso jugando balón interior con 5.

**Gr.14:** si no hubo acción de ventaja clara, 1 siempre se puede apoyar en la inversión en un bloqueo directo de 4. Desde ahí la ocupación de espacios tras la reacción defensiva, provocará ventajas para finalizar con un tiro exterior o un pase interior definitivo.

Con esta línea de trabajo, no se pretende encorsetar o dirigir todas las secuencias ofensivas de un grupo de jugadoras de calidad y experiencia. Simplemente queremos secuenciar una progresión colectiva de ataque donde se entienda que se puede llegar a las acciones ofensivas tradicionales para la jugadora desde un orden táctico mayor y con un aprovechamiento de detalles poco utilizados en el 5 contra 5. Su dedicación profesional y las horas empleadas pueden ayudar sobremanera a hacer muy útil esta propuesta.