



REPORTAJE TÉCNICO Nº 15



por Carlos Colinas

Triunfador este verano con el oro en el Europeo Cadete celebrado en Italia, Carlos Colinas comenzó la temporada en el banquillo del Extrugasa. Especialista en formación en la segunda parte de este trabajo, el técnico leonés nos explica de forma práctica la respuesta a situaciones de ataque (1x1, bloqueo directo, etc..) y en función de las características del equipo contrario.

LA CONSTRUCCIÓN DE LA DEFENSA

Respuestas defensivas a situaciones de ataque (2ª parte)

LA CONSTRUCCION DE LA DEFENSA (2ª PARTE)

Con esta segunda parte se completa el trabajo de Carlos Colinas sobre la construcción de la defensa. En esta continuación se tratan respuestas defensivas a diferentes situaciones de ataque que puedan plantear el equipo contrario.

3. RESPUESTA A ELEMENTOS TÁCTICOS

3.1. SITUACIONES DE 1X1 SIN BLOQUEO

Suele ser frecuente la decisión táctica de utilizar 1x1 (aclarados) para finalizar determinados ataques, aprovechando los espacios y la capacidad resolutoria de algunos jugadores.

Igualmente, esta situación nos sirve como referencia para responder defensivamente de manera que anule la ventaja buscada por el ataque y desde ese momento provoque confusión.

► 1x1 en el exterior

Partiendo de una defensa individual, cercana al jugador de balón y reduciendo espacios en las líneas posteriores, cuando 2 inicia su 1x1, provocamos un trap (2x1) con def.1 y def.2 al jugador con balón, para obligarle a pasar. El posterior ajuste lo hacemos con def.4 para evitar el tiro de 1.

Desde ese momento, adoptamos una estructura de zona 1-2-2 (fig.6 y 7), funcionando como tal.

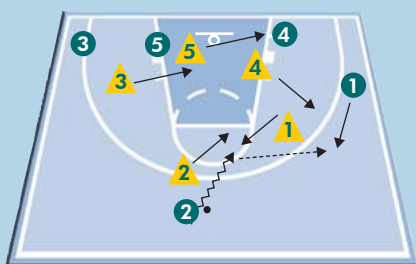


FIG.6

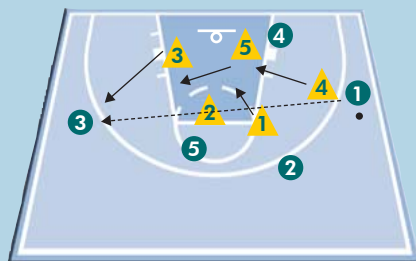


FIG.7



► 1x1 en el interior

Cuando el balón llega a poste bajo, se crea un espacio para que 5 juegue 1x1 (fig. 8).

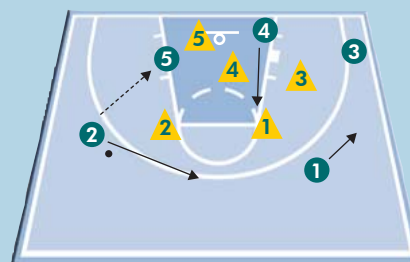


FIG. 8

Cuando 5 recibe, realizamos un trap de def.4 y def.5 para anular esa ventaja, cerrando al resto de defensores sobre la zona para reducir espacios y obligar a un pase exterior. Cuando 5 pasa el balón, adoptamos una estructura de defensa zonal 2-1-2, independiente de donde vaya el pase (fig .9 y 10).

LA CONSTRUCCION DE LA DEFENSA (2ª PARTE)

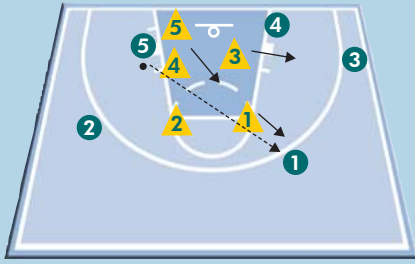


FIG.9

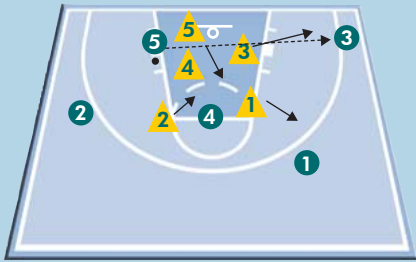


FIG.10

3.2. SITUACIONES DE BLOQUEO DIRECTO

En las situaciones de 2x2 con bloqueo directo, al margen de soluciones que no impliquen cambio de estructura defensiva como pueden ser trap al jugador con balón, cambio automático en el bloqueo, o ayuda y recuperación, podemos elegir otros planteamientos defensivos en función del lugar donde se realice el movimiento:

► En eje central

Cuando se produce un bloqueo directo entre exterior e interior en el eje central, para finalizar un ataque de forma definitiva, cambiamos la estructura defensiva planteando una zona 1-3-1, reduciendo espacios y tratando de anular la ventaja conseguida tras el bloqueo (fig.11). Así también anularíamos la opción de 5 abriéndose tras el bloqueo para un tiro exterior.

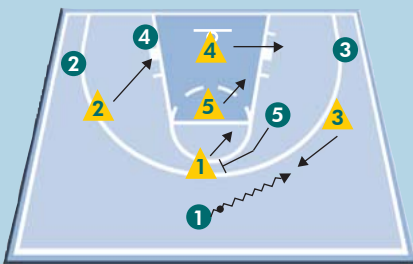


FIG.11

Si el balón llega a 3, para un tiro desde la esquina, y posteriormente lo trasladan hasta otra posición, nos colocamos en

una estructura de zona 2-1-2, protegiendo los espacios interiores (fig.12).

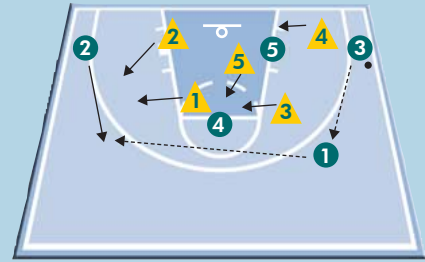


FIG. 12

► En lateral

Si el bloqueo se produce en un lateral, el defensor de 1 niega totalmente el bloqueo y adoptamos una estructura defensiva de zona 1-2-2, con defensor de 2 en la punta. Si el atacante 1 insiste en driblar hacia el centro, nuestra ubicación sería la que corresponde a la fig.13.



FIG.13



LA CONSTRUCCION DE LA DEFENSA (2ª PARTE)

Si por el contrario, 1 decide driblar hacia el fondo, el movimiento sería el reflejado en la fig.14, igualmente adoptando una zona 1-2-2.

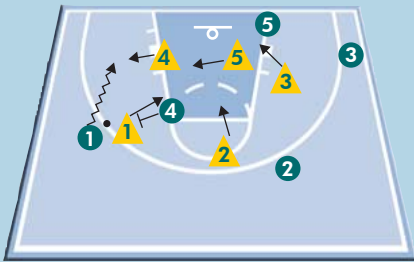


FIG. 14

4. RESPUESTA A DIFERENTES ATAQUES

En función de los sistemas de ataque utilizados por el rival y, sobre todo, de las características de sus jugadoras, adoptamos diferentes planteamientos defensivos. Estos son algunos ejemplos, sobre 3 movimientos diferentes:

4.1. CARRETÓN

A. Si 3 es un alero que recorta bien a la salida del último bloqueo, e intenta penetración en 1x1, realizamos un cambio defensivo entre def.2 y def.3 (fig.15).

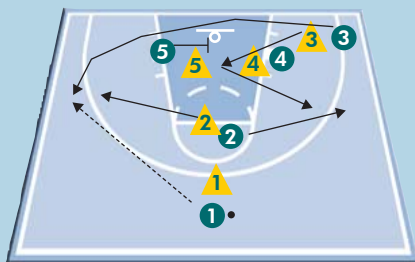


FIG. 15

B. Si 3 es un alero alto con buen tiro exterior, realizamos cambios entre def.3, def.4 y def.5, para evitar su tiro desde la esquina (fig.16).

Si intentara otro corte en dirección contraria por línea de fondo, para recibir en el otro lado, nos colocaríamos ya en zona 2-1-2 (fig.17).

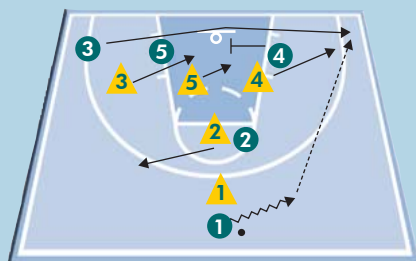


FIG. 16

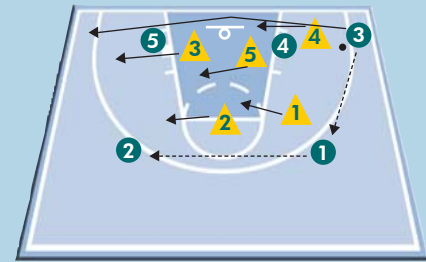


FIG. 17

C. Si no queremos que 3 saque ninguna ventaja tras la recepción, hacemos un trap con def.3 y def.4 en la esquina (fig.18 y 19).

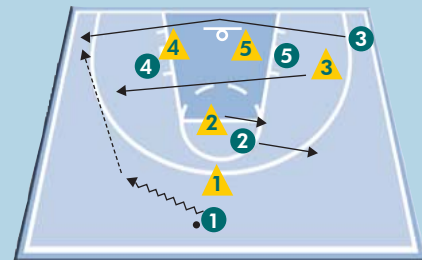


FIG. 18



FIG. 19

Cuando 3 pasa el balón, nos colocamos en zona 1-2-2 para romper el timing ofensivo del rival (fig.20).

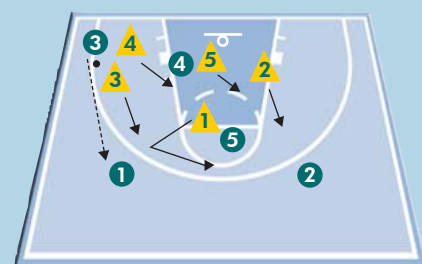


FIG. 20

4.2. PICK THE PICKER

En el bloqueo de 3 a 4, podemos utilizar un body-check para evitar la ventaja en el pase interior (fig.21).

► Si el rival es temible en el tiro exterior, optamos por un



cambio defensivo entre def.2 y def.3 a la salida del bloqueo vertical (fig.22).

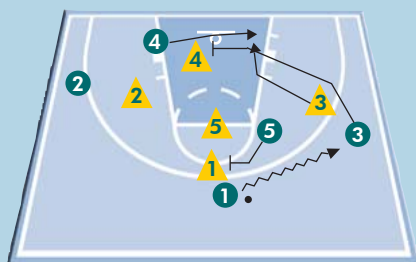


FIG.21

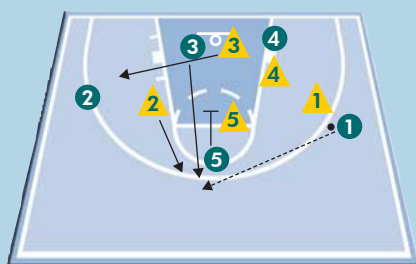


FIG.22

► Si el rival es poderoso en el juego interior, permitimos el pase a 4 para automáticamente hacer un trap con def.4 y def.5 (fig.23).

Cuando 4 pase el balón en cualquier dirección, nos ubicamos en una zona 1-2-2 para ahogar los espacios interiores (fig.24).

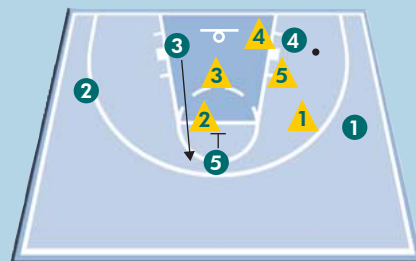


FIG.23

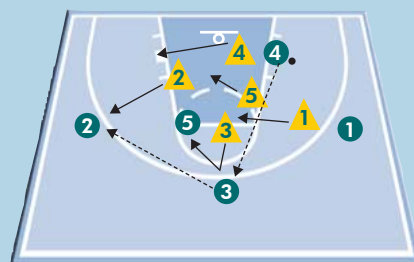


FIG.24

4.3. SISTEMA COMPLETO

Este sería el desarrollo del movimiento ofensivo: (fig.25-26-27):

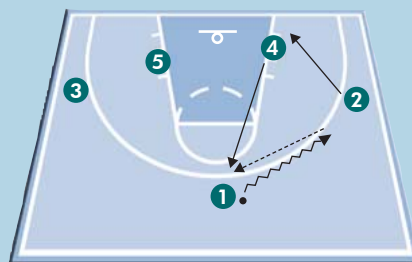


FIG.25

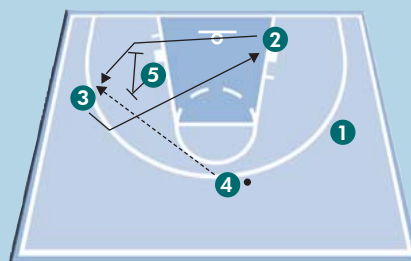


FIG.26

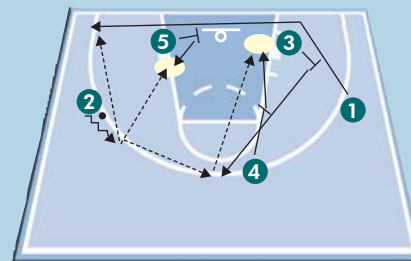


FIG.27

LA CONSTRUCCION DE LA DEFENSA (2ª PARTE)

Ante las diferentes opciones para la finalización y considerando que el rival puede tener ventaja en varias posiciones del juego, optamos por dos posibilidades:

a) **TRIANGULO + DOS.**- Para anular las opciones interiores al final del movimiento, y minimizar la ventaja de los exteriores, colocamos a nuestros exteriores en un triángulo zonal ajustado, mientras los grandes defienden en asignación individual.

Así, en los cortes iniciales de 2 y 3, hay cambio defensivo entre sus pares; def. 5 utiliza también un body-check sobre el corte de 3 para dificultar la recepción desde 4 (fig.28).

En la finalización del movimiento, los def. exteriores ajustan a los cortes que se produzcan, mientras def.4 y def.5 anticipan la recepción de sus pares (fig.29).

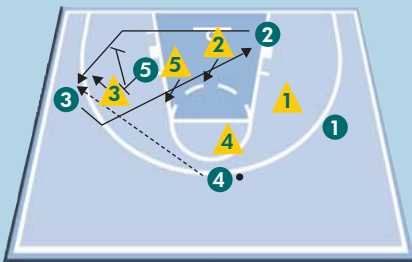


FIG.28

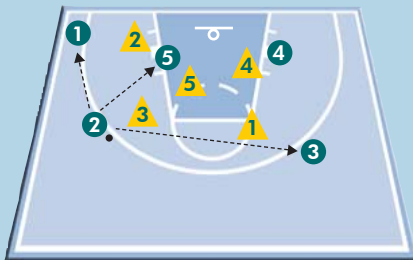


FIG.29

b) **ZONA 1-2-2.**- Para romper la dinámica del movimiento, nos colocamos en una defensa en zona 1-2-2 desde el inicio, y continuamos ajustando a cada situación de ataque (fig.30 y 31).

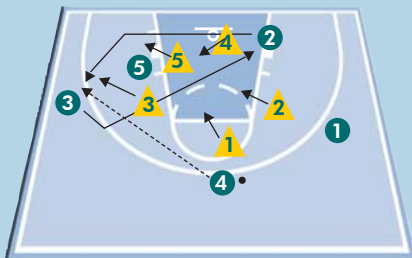


FIG.30

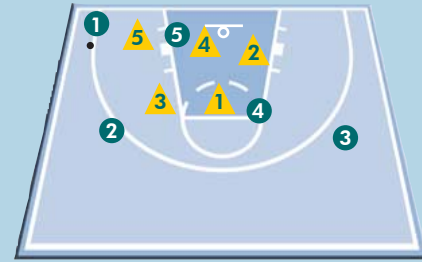


FIG.31

5. CONCLUSIONES

En definitiva, podemos ver como jugando con las diferentes situaciones que la defensa nos permite, y en función de las características del equipo contrario, enriquecemos nuestra defensa hasta tal punto que les será muy difícil a los atacantes resolver los diferentes planteamientos que se le van a presentar; provocando un cambio en sus objetivos iniciales y en muchos casos una improvisación que les conduzca al error y, por consiguiente, al fallo.

Asimismo, este tipo de arsenal defensivo genera en nuestros jugadores una extraordinaria confianza en él, y por ende, fomenta la concentración defensiva y el ímpetu para el trabajo y desarrollo de las diferentes propuestas.

Siempre deberemos tener como gran objetivo lograr una **defensa eficaz** que nos lleve a la gran finalidad: la victoria.

